

Verbouw een ÖBB-wagon tot een Frans aandoende wagon



Foto 1



Foto 2

Zo nu en dan brengt LGB een nieuwe Franse locomotief uit, maar op nieuwe Franse wagons wachten we tevergeefs. Al enkele jaren lang staat er niet één meer in de catalogus. De personenwagon van de CFBS (LGB 32200) stond voor het laatst in de catalogus van 1997, de grijze Franse goederenwagon van de CFD (LGB 44350) en de kleine Franse, bruine personenwagon (LGB 32060) stonden voor het laatst in de catalogus van 1994/1995. (1996 ??? - David ??? deze heb ik niet)

Intussen zijn er 3 verschillende Corpets, een Franse Mallet en zelfs een Franse Mikado uitgekomen. Maar voor wagons zullen we het bij andere leveranciers moeten zoeken. Die zijn er helaas ook vrijwel niet. Een uitzondering zijn op het moment de bouwpakketten van Gécomodel. Sinds najaar 2002 levert deze Franse producent naast een paar kleine personen- en goederenwagonnetjes een 4-assige wagon zoals die ook bij de CF du Vivarais achter de Mallets te zien zijn.



Foto 3

De door mij omgebouwde wagons van de ÖBB (LGB 30620, foto 1) stonden weliswaar ook voor het laatst in de catalogus van 1997, maar hiervan worden zo nu en dan nog wel exemplaren aangeboden. Bovendien zijn er intussen talloze kleurvarianten van deze wagon uitgekomen. Het voordeel van de groene variant was voor mij, dat ik de wagon niet in zijn geheel hoefde over te schilderen.

Wat maakt de verbouwde wagon nou zo 'Frans'? Naast de rood-groene kleur, die we bij de CF de la Baie de Somme tegenkomen, doen ook de balkons zuiderlijk aan. Om die te maken, moet er wat worden gezaagd. Daar leent de ÖBB-wagon zich goed voor.



Foto 4

Van de halletjes aan beide uiteinden maken we balkons. Hiervoor zagen we de achterkant eraf, verwijderden de deuren plus ophanging, schroeven de achterkant tegen het bredere coupé-gedeelte aan, leggen een planken vloertje en brengen een reling met daksteunen aan (zie foto's 3 en 4).

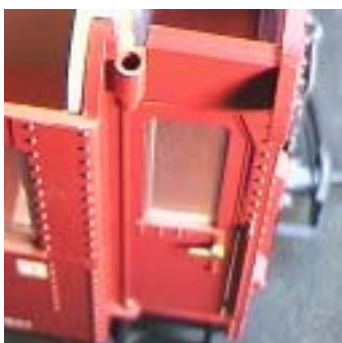


Foto 5

Verwijder allereerst het hekje dat achterop de wagon zit gedrukt. Met een beetje kracht kun je het eraf trekken. Daarna volgen de deuren. Draai deze helemaal open, til ze omhoog en kantel ze uit de scharnieren. Zaag daarna de bovenste scharnieren verticaal door (foto 5). Het achterschot staat nu alleen nog aan de onderkant vast. Dit kun je het beste van binnenuit pal boven de vloer loszagen (foto 6). Vijl de vloer daarna glad.



Foto 6

Vervolgens zaag en vijl je voorzichtig de resten weg van de bovenste scharnieren en de randen die nog op de naar binnen springende wandjes van het coupé-gedeelte zitten. Wanneer je iets schuin naar binnen vijlt, beschadig je de wanden niet. Dit scheelt later weer schilderwerk.



Foto 7

Wat overblijft, zie je op foto 7. Op de bodem van het balkon is al een planken vloer te zien, maar hierover later meer.

De losgezaagde achterwand moet eveneens aan de binnenkant worden bewerkt (foto 8). Zaag de lijst weg die boven de deuren liep en vijl de randen links en rechts binnen op de wand glad. Op de foto zie je bovenaan een paar draden aan een printje gesoldeerd. Die zijn voor de verlichting.



Foto 8

In de achterwand zitten vier gaten. Hierin zat het hekje bevestigd. Deze gaten gebruik ik om de achterwand met schroefjes vast te zetten. Om te voorkomen dat de achterwand later bij het vastdraaien naar binnen doorbuigt, heb ik als opvulling aan de binnenkant van de onderste gaten stukjes plastic geplakt en doorboord. Gebruik hiervoor bijvoorbeeld de restjes die zijn overgebleven van de bovenste deurlijsten. Zoals je ziet, heb ik het middelste venster ook aangepast. Het originele venster heb ik voorzichtig met een slijpschijfje (Dremel o.i.d.) tussen de vensteropeningen in doorgezaagd en daarna heb ik het middelste deel losgewrikt. Let op dat je alleen het 'glas' doorzaagt en niet het plastic dat eronder zit. Vervolgens heb ik de vensters van de deuren losgemaakt. Dit gaat vaak gemakkelijker door de deur even in heet (kokend) water te leggen. Omdat het deurvenster langer is dan dat van de deur in de achterwand, moet je de naar buiten stekende, gele rand van het venster aan de onderkant iets wegvijlen. Plak het venster daarna in de achterwand.



Foto 9

Tussen het coupé-gedeelte en het nu verwijderde halletje van de wagon zit een los schot. Dit schot gebruiken we om de achterwand aan vast te schroeven. Het platte schot aan de kant van de wagon waar geen toilet zit, zagen we vlak onder de ramen horizontaal door. Plaats het schot terug, zet de achterwand tegen het coupé-gedeelte aan en boor met een klein boortje door de openingen in de achterwand vier gaten in het schot (foto's 9 en 10). Wanneer je de standaard LGB-schroefjes van 3 mm gebruikt, is een boortje van

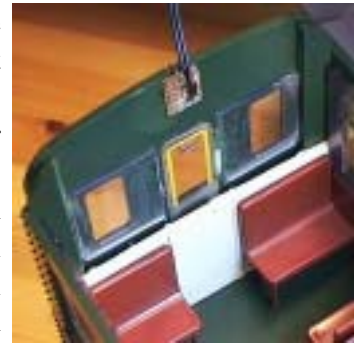


Foto 10

maximaal 2 mm voldoende. Schroef de achterwand nu vast (foto's 12 en 13). Dit hoeft niet muurvast, want het heeft verder niets te dragen. Bovendien is het materiaal van het tussenschot erg zacht. Kijk dus uit dat je de schroefjes niet meteen doldraait.



Foto 11

Het tussenschot aan de kant van het toilet wordt op een iets andere manier uitgezaagd (foto 11). We zagen het gedeelte naast het toilet vlak onder de ramen horizontaal door, tot aan het toilethokje. Dit laten we gewoon staan. Zaag daarom nu langs het hokje omhoog. De bevestiging van de schroeven gaat verder op precies dezelfde manier als hierboven is uitgelegd voor de andere kant van de wagon.



Foto 12

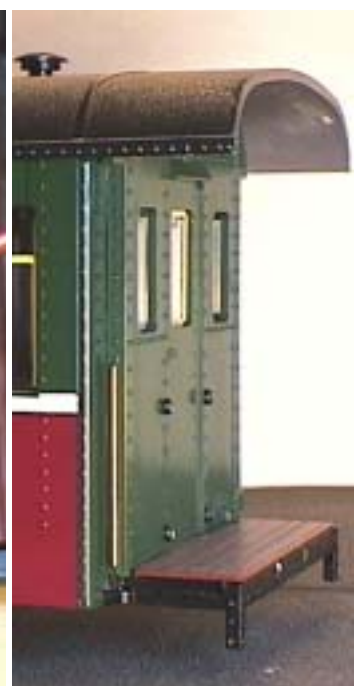


Foto 13



Foto 14

En dan de hekjes. Hiervoor heb ik de hekjes van de Amerikaanse wagons gebruikt, want deze hebben een ronde buitenreling, wat je in Frankrijk vaker ziet. Bovendien staat dit hekje los van de balkonvloer, in tegenstelling tot de hekjes die bij de Europese wagons worden gebruikt. De Amerikaanse hekjes zitten op de kopse kant van het chassis geschroefd, en dat komt ons goed uit.

Behalve hekjes heb ik verticale daksteunen aangebracht. Gebruik hiervoor messing stangetjes van 1,5 mm dik, die je later op de juiste lengte knipt. Boor voorzichtig een gaatje in de bovenrand van de hekjes. Boor goed in het midden, want je hebt niet veel speling (zie bovenin foto 16). Recht daaronder boor je een tweede gat, waarin het stangetje verdwijnt. Op de plaats waar de gebogen zijreling terugloopt over de onderrand, moet je een klein stukje van de reling wegsnijden, want hij is iets te lang (zie onderop foto 16).

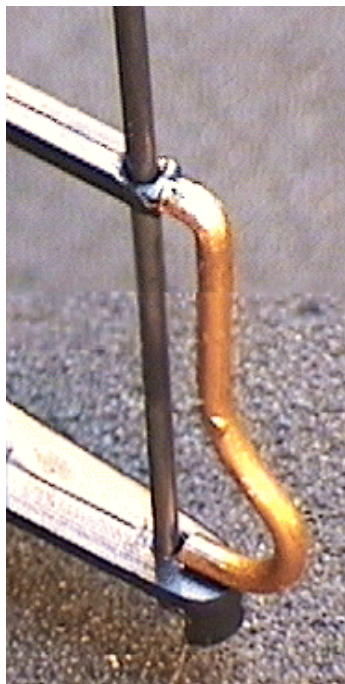


Foto 16

Vervolgens passen we de onderkant van het hekje aan (foto 17). Om te beginnen zagen of snijden we (het materiaal is vrij zacht) het blok onderop de onderrand van het hek weg. Daarna moeten we de onderrand dunner maken. Snij dit van onderen af uit, tot aan de bovenkant. Die blijft intact. Laat ook aan de zijkanten een blokje zitten. Doordat de boven- en zijkanten dikker blijven, valt de onderrand van het hekwerk mooi om het uiteinde van het balkon/chassis heen. Aan de kant van de wagon waar de koker zit waar de remstang doorheen loopt, snij je een kleine uitsparing (zie foto 14). Je zou er ook voor kunnen kiezen het resterende stukje van de koker van de bodem af te zagen. De balkonrand kan dan intact blijven.



Foto 15



Foto 17

We zien nu ook dat de gaten in de onderrand van het hek precies tegen de zijkant van het chassis vallen. Boor door deze gaten heen twee gaatjes in de kopse kant van het chassis (foto 18). De kleine LGB-schroefjes van LGB zijn 2,2 mm, dus het te gebruiken boortje moet 1 à 1,5 mm zijn. Dit boren moet heel nauwkeurig gebeuren, want het materiaal van het chassis is dun en er moet voldoende overblijven om de schroefjes houvast te geven. Mocht dit mislukken, dan is lijmen een mogelijkheid. Tussen de gaten heb ik een strookje plastic gelijmd, als opvulling om te voorkomen dat de balkonrand doorbuigt wanneer die wordt vastgeschroefd.



Foto 18



Foto 19

Bovenop het Amerikaanse hekwerk kan een remwiel worden geklemd. Omdat ik dit te Amerikaans vind, heb ik dat vervangen door een draaizwengel zoals we die van de Europese wagons kennen (foto 19). Hiervoor heb ik de zwengel van de Feldbahn-wagons gebruikt. Deze is vrij robuust.

Knip eerst het uitsteeksel bovenop de reling van het hekwerk af waar het Amerikaanse remwiel op zou moeten worden gedrukt. Er blijft een klein, rond plateautje over, dat je eventueel nog glad kunt vijlen. Knip nu de zwengel van de dunne stang van de Feldbahn-rem af. Vijl de onderkant ook glad. Om de lijnconstructie meer houvast te geven, heb ik een stangetje in de las gezet. Boor onderin de zwengel een klein gaatje van 1 mm. Doe hetzelfde bovenin het plateautje bovenop de reling, waar de aanhechting van het remwiel heeft gezeten.

Steek nu een klein stukje messingdraad van 1 mm in het gat en druk de zwengel erop. Als alles goed zit, lijm je het vast.

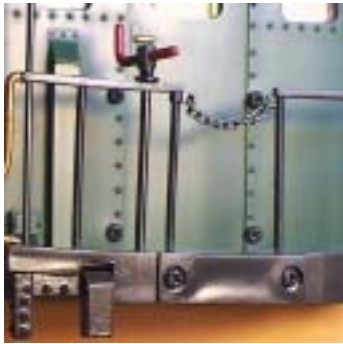


Foto 20

Eventueel kun je de plastic ketting die aan het hekwerk hangt, vervangen door een metalen kettinkje (foto 20). Knip de oorspronkelijke ketting af, boor een klein gaatje door het plaatje waaraan dit hing en hang je nieuwe ketting eraan. Het andere uiteinde hang je aan het haakje aan de andere kant voor de doorgang.

Op het platform heb ik een planken vloertje gelegd (foto 21). Schilder het platform zwart en lijm het op maat gezaagde, gevijlde en geschilderde planken vloertje daarbovenop.



Foto 21

Het laatste dat we nog moeten aanpassen, is het dak. Dit steekt nu uit, dus de nokken die aan de uiteinden zitten, moeten worden weggevijld (foto's 22 en 23). Maak twee kleine uitsparingen in het dak waarin de stangetjes passen (foto's 23 en 24). Kijk uit dat je de uitsparingen niet te diep maakt. Anders kom je er aan de bovenkant weer uit!

Knip de stangetjes voor de daksteunen op maat, maak ze eventueel zwart en zet ze op hun plaats.



Foto 22



Foto 23

Ten slotte wordt de wagon geschilderd. Verwijder eerst alle markeringen op de zijkant van de bovenbouw en de Duitse teksten op het chassis. Ik doe dat met HG stickeroplosser. Dat werkt goed, al is het telkens weer



Foto 25

afwachten hoe snel het gaat. De ene keer vliegt de bedrukking er meteen af, de andere keer moet je minutenlang poetsen. Pas op dat de onderliggende laklaag niet ook wordt opgelost. Al is dit vooral van belang wanneer de wagon niet in zijn geheel wordt overgeschilderd. Spoel de wagon daarna goed af en schilder in de gewenste kleuren.

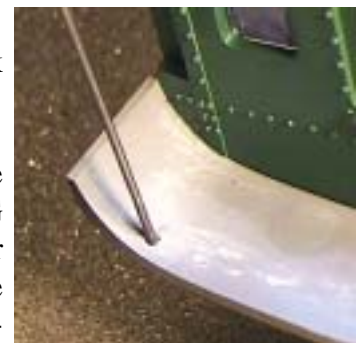


Foto 24

Als laatste kun je de wielen door spaakwielen vervangen. Liefst door Franse wielen met 8 spaken (LGB-wielen hebben er 10).

The Training Dutchman

Maarten Meeuwes